

Konfiguration der Netzwerkeinstellung des E2S V2 Modul

Es gibt 3 Wege um die Netzwerkeinstellungen des Moduls zu ändern:

1. Über das Konfigurationstool I.O.T Service
2. Über den integrierten Webserver
3. Über das Terminalprogramm Docklight

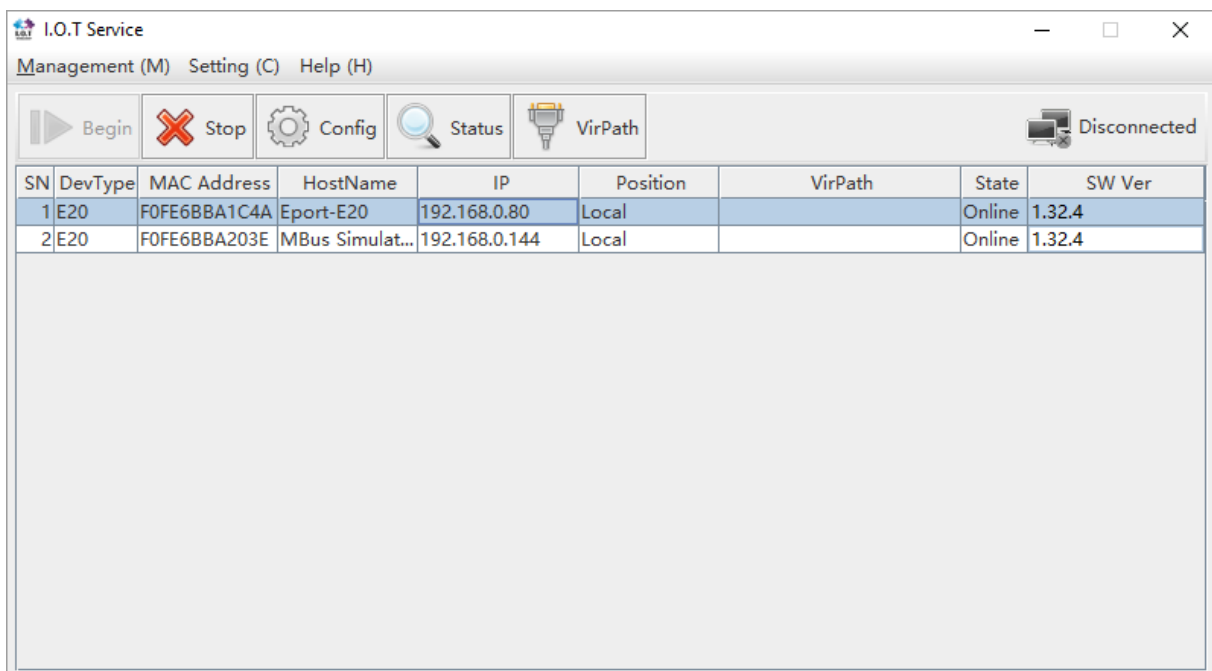
1. Konfigurationstool I.O.T Service

Installation

http://www.frontoffice-online.de/download/IOTServiceSetupX86_2.3.07.msi (32Bit)

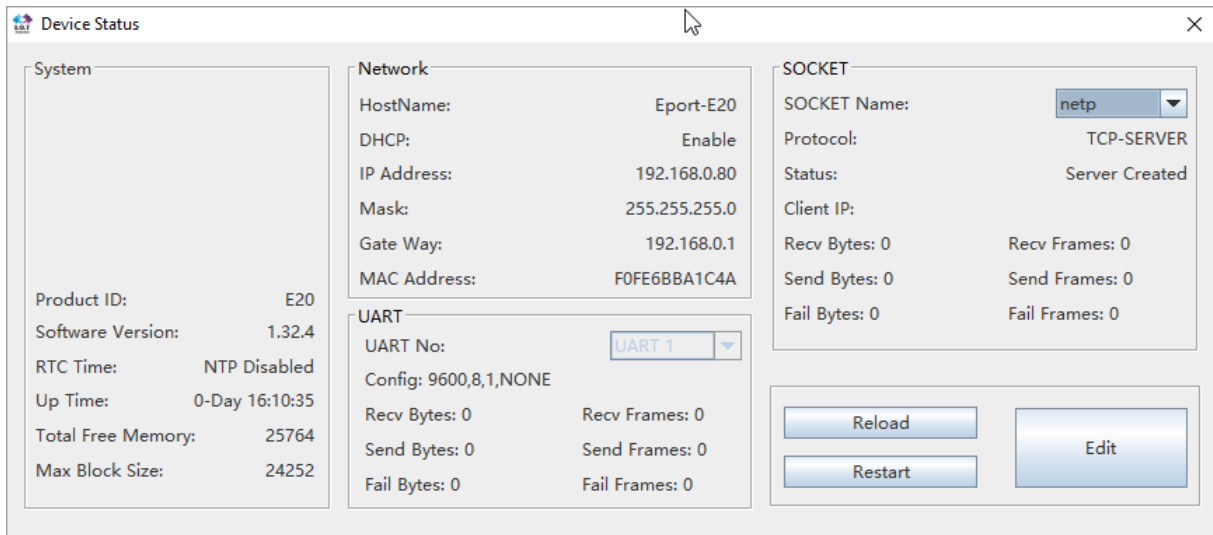
http://www.frontoffice-online.de/download/IOTService_V2.zip (64Bit)

Entpacken und dann mit der Datei "IOTService.bat" starten.

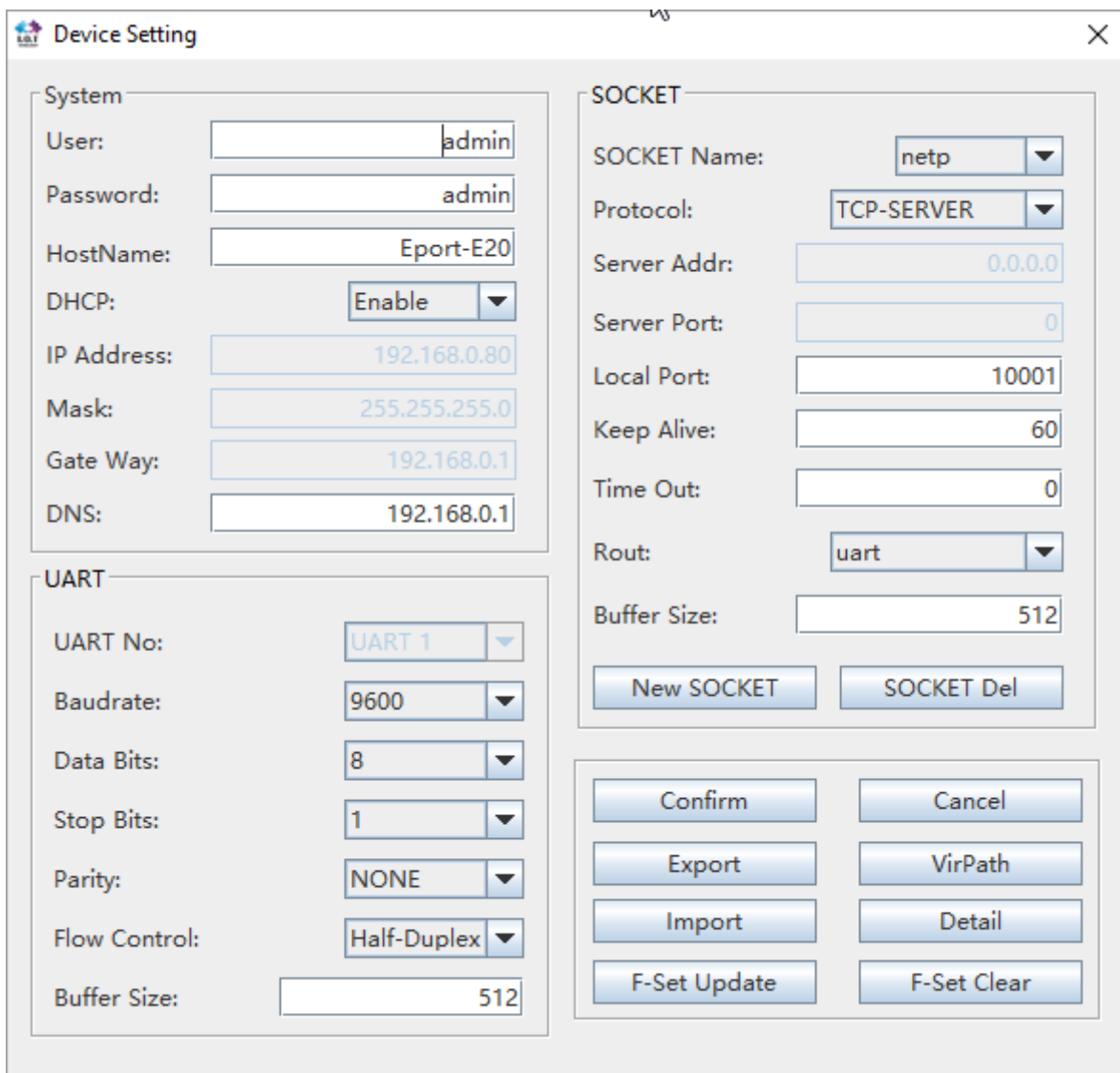


Es wird automatisch nach E2S V2 Adaptern gesucht und hier aufgelistet.

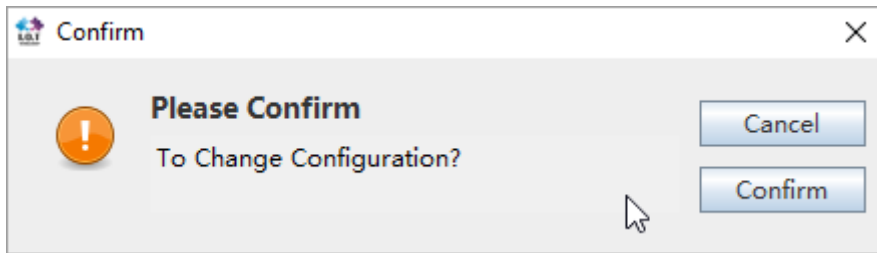
Mit Doppelklick auswählen



Unter Edit die gewünschten Einstellungen vornehmen:

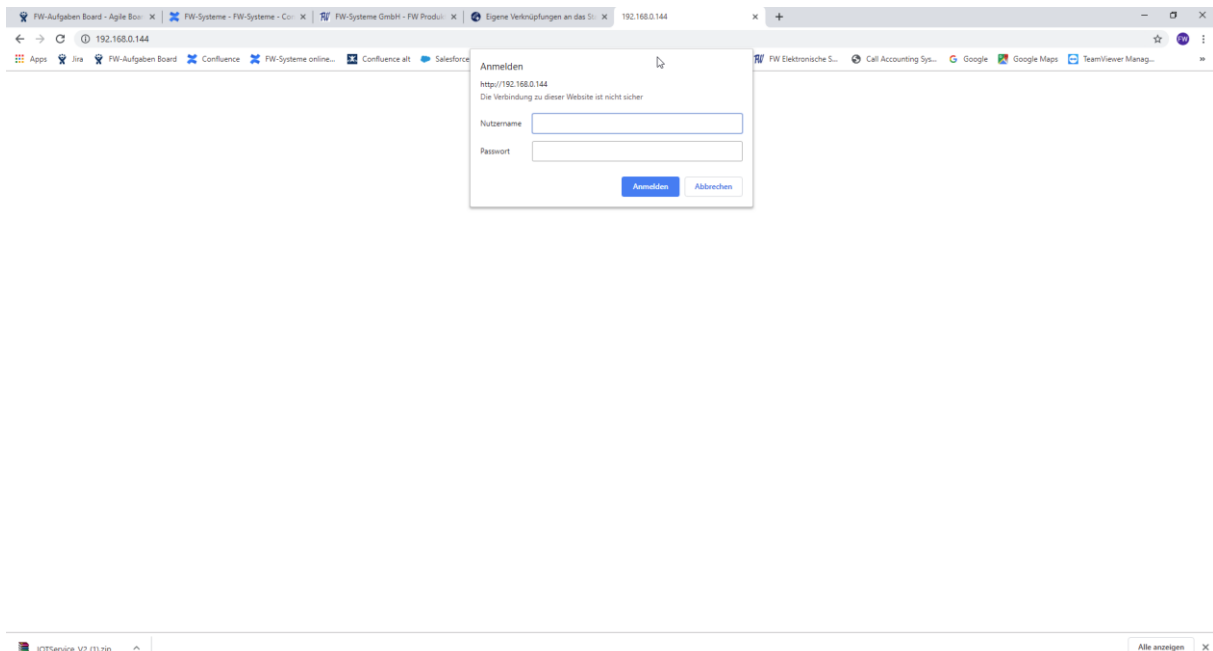


Nach Änderung „Confirm“ auswählen und im folgenden Fenster nochmals bestätigen:



2. Modulinterner Webserver

Der E2S V2 stellt auch einen eigenen Webserver bereit, über dem die Konfiguration auch geändert werden kann. Dazu einfach die IP Adresse in den Browser eintragen. Es erscheint folgendes Startfenster:



Melden Sie sich mit dem Default Zugang an (Benutzer: admin, Passwort: admin).

Auf dem Webserver können Sie die Änderungen vornehmen und mit „Submit“ speichern.

The screenshot shows the 'Serial Port Settings' web interface. On the left is a navigation sidebar with options: STATUS, SYSTEM SETTINGS, SERIAL PORT SETTINGS, COMMUNICATION SETTINGS, CUSTOM SETTINGS, and OTHERS. The main content area is titled 'Serial Port Settings' and contains the following sections:

- Basic Settings:** Baud Rate (9600), Data Bit (8), Stop Bit (1), Parity (None).
- Buffer Settings:** Buffer Size (512), Gap Time (50).
- Flow Control Settings:** Flow Control (Half Duplex).
- Cli Settings:** CLI (Serial String), Serial String (+ + +), Waiting Time (300).
- Protocol Settings:** Protocol (None).

On the right side, there is a 'Helper' sidebar with 'Buffer Size Settings'.

3. Docklight

Für den Fall, dass das E2SV2 weder über das Tool, noch über seinen Webserver erreichbar ist, kann das Modul auch über die Serielle Schnittstelle konfiguriert werden.

Dazu muss das Programm Docklight installiert werden und die Datei „Docklight Befehle DHCP Enable.ptp“ ausgewählt werden.

Verbinden Sie das Modul mit einer seriellen Schnittstelle Ihres PC. Wählen Sie in Docklight den richtigen Comport aus. Stellen Sie die Baudrate auf die konfigurierte Baudrate ein (Default 9600).

Wählen Sie jetzt nacheinander die Befehle 1 bis 11 aus, um DHCP auf dem E2SV2 Modul zu aktivieren.

Der Trace muss wie folgt aussehen.

